



# VÝROČNÍ ZPRÁVA

2009



## OBSAH

ÚVODNÍ SLOVO BISKUPA

ÚDAJE O ORGANIZACI

PŘEDSTAVITELÉ DIECÉZE

STRUKTURA BISKUPSTVÍ

PROFIL

UDÁLOSTI ROKU 2009

PASTORACE

KOMUNIKACE

STAVEBNÍ ČINNOST

CÍRKEVNÍ ŠKOLSTVÍ

CHARITATIVNÍ ČINNOST

HOSPODAŘENÍ DIECÉZE

PODĚKOVÁNÍ



## ÚVODNÍ SLOVO BISKUPA

Vážení přátelé,

pracovníci biskupské kurie litoměřické diecéze vypracovali, podobně jako se děje i v jiných diecézích, výroční zprávu za uplynulý rok 2009. Není to samozřejmě vyčerpávající sdělení jednotlivých činností života našeho pastoračního terénu, ale je to určitý nástin toho, že litoměřická diecéze má v české církevní provincii své místo, své radosti a ambice, ale i bolesti a otevřené otázky.

Výroční zprávu předkládáme vám, zájemcům o nové informace. Slouží však i nám samým k uvědomění si úkolů, na které jsme dosud neměli čas a energii. Nechceme nikoho z vás přesvědčovat o ideální situaci, ve které bychom se snad spolu s vámi ocitali. Nežijeme v ideálních podmínkách. Jsme na cestě a každé putování je náročné. Šťastným se stává, když má správný směr. Ujišťujeme vás, že každý krok vpřed chceme nejprve vkládat do našich modliteb, abychom totiž vlastní neúspěchy nesli statečně a abychom se domýšlivostí nezkazili při případných úspěších.

Jedno se ve výroční zprávě nedá vyčerpávajícím způsobem vystihnout a podrobně popsat: působení Boží pomoci, vaše přízeň a přátelství, obětavá lidská spolupráce, dobrý duch mezi zaměstnanci a zápal pro věc Kristovy církve. Kéž by alespoň někdo z vás v této námi předkládané výroční zprávě něco z toho těžko popsatelného a vystihnutelného objevil.

Mons. Jan Baxant, biskup litoměřický



## ÚDAJE O ORGANIZACI



Dómské náměstí 1/1  
412 88 Litoměřice

### **Statutární orgán:**

Mons. Mgr. Jan Baxant,  
biskup litoměřický

P. Mgr. Stanislav Příbyl CSsR,  
generální vikář

IČ: 00445126

DIČ: CZ00445126

Tel.: +420 416 707 511

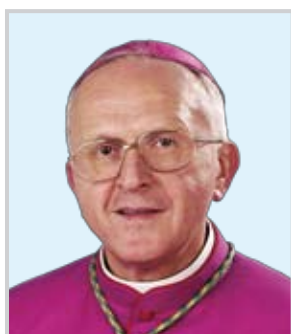
E-mail: [biskupstvi@dltm.cz](mailto:biskupstvi@dltm.cz)

Web: [www.dltm.cz](http://www.dltm.cz)

Číslo účtu: 1002148329/0800  
Česká spořitelna, a. s.



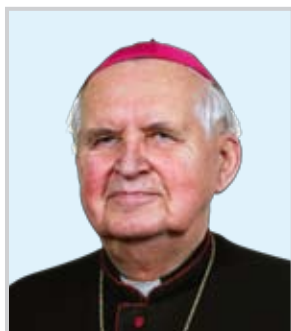
## PŘEDSTAVITELÉ DIECÉZE



**Mons. Mgr. Jan Baxant,**  
biskup litoměřický



**P. Mgr. Stanislav Příbyl CSsR,**  
generální vikář



**Mons. ThDr. Josef Koukl,**  
emeritní biskup litoměřický,  
biskupský vikář pro záležitosti  
styku se zahraničím





## STRUKTURA BISKUPSTVÍ

Římskokatolickou církev tvoří místní církve neboli diecéze. Diecéze je přesně vymezené území, kde žijí katoličtí křesťané.

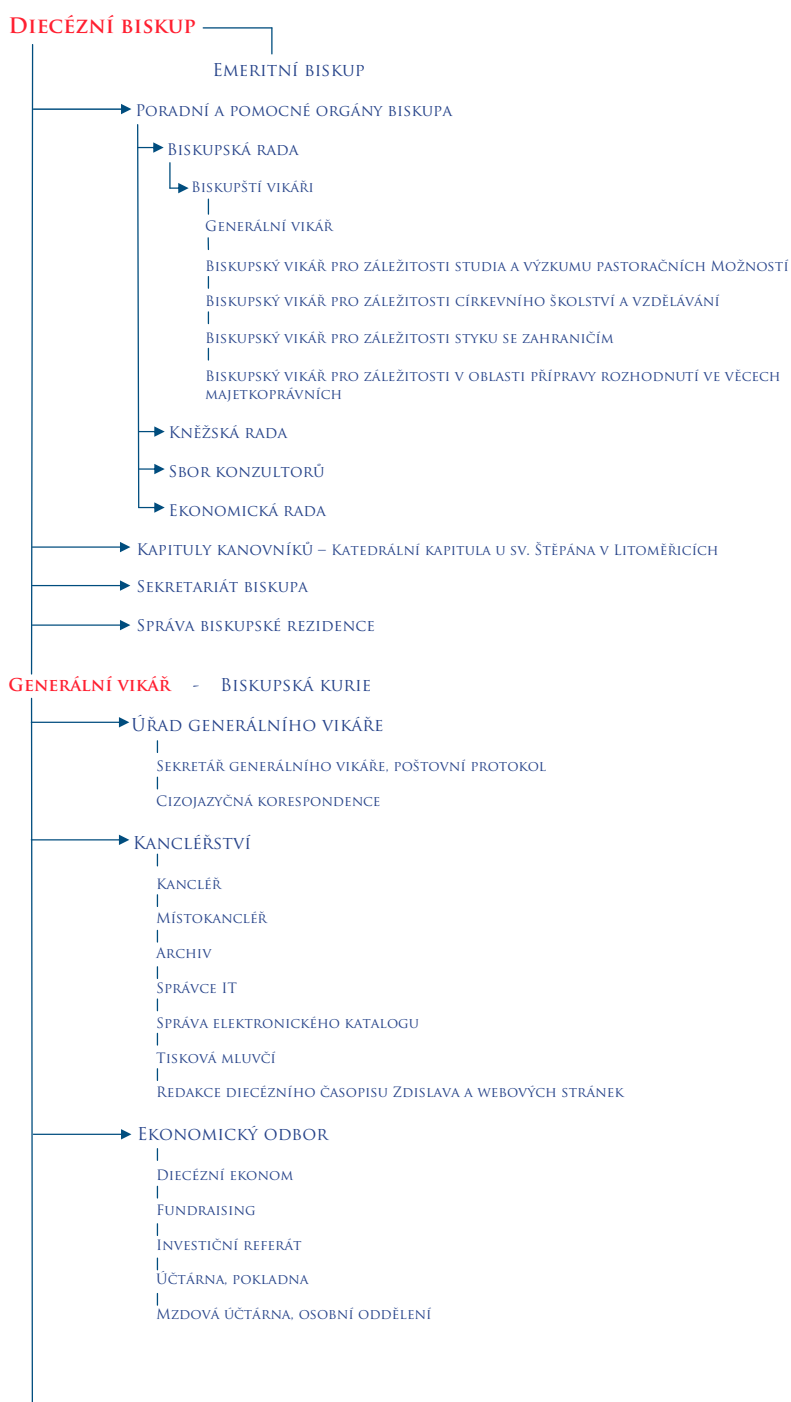
V čele diecéze stojí diecézní biskup. Se správou diecéze a s řízením úřadu diecéze mu pomáhá generální vikář a zvláštními úkoly bývají pověřováni biskupští vikáři – do svých funkcí jsou všichni jmenováni diecézním biskupem.

Biskupství litoměřické je institucí, která biskupovi pomáhá řídit diecézi a nést pastorační i administrativní zodpovědnost. Poskytuje profesionální a přitom přátelskou podporu jednotlivým společenstvím diecéze.

K tomuto účelu je zřízen biskupský úřad, nazývaný biskupská kurie. Náplň činnosti jednotlivých odborů a středisek je detailně vymezena v organizačním řádu.



## STRUKTURA BISKUPSTVÍ

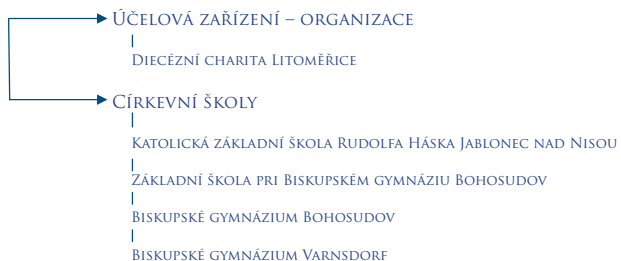




## STRUKTURA BISKUPSTVÍ



### PRÁVNICKÉ OSOBY ZŘÍZENÉ BISKUPSTVÍM







## STRUKTURA BISKUPSTVÍ

### **Rady biskupa litoměřického**

- Biskupská rada
- Kněžská rada
- Sbor poradců

### **Rada generálního vikáře**

- Umělecko-technická rada

### **Odbory biskupské kurie**

- Úřad generálního vikáře
- Kancléřství
- Ekonomický odbor
- Právní odbor
- Stavební odbor
- Provozní odbor
- Diecézní konzervátorské centrum
- Ostatní

### **Centra a zařízení Biskupství litoměřického**

- Pastorační centrum
- Katechetické centrum
- Centrum pro mládež
- Centrum pro rodinu
- Interdiecézní centrum života mládeže  
Křižovatka Příchovice
- Diecézní dům kardinála Trochty



## PROFIL

Biskupství litoměřické je institucí s mnohasetletou tradicí. Jeho úkolem je řídit a poskytovat podporu společenstvím místní církve.

Diecéze litoměřická je tvořena 437 farnostmi, jež jsou sdruženy do deseti vikariátů. Jen v 80 farnostech sídlí duchovní přímo, ostatní jsou spravovány excurrento (tzn. do neobsazených farností duchovní dojíždějí).

V litoměřické diecézi působí celkem 109 kněží v duchovní správě (z toho je 34 řeholních kněží), 13 trvalých jáhnů, dva jáhnové se připravují na kněžské svěcení. Tři bohoslovci se připravují v Arcibiskupském semináři v Praze a tři studenti navštěvují Teologický konvikt. Devět kněží je na odpočinku, dva kněží v současné době slouží na misiích a dva studují v zahraničí. Pracuje zde 66 pastoračních asistentů a 80 samostatných pastoračních asistentů.

Diecéze se rozkládá na 9 380 km<sup>2</sup>, žije v ní téměř sto šedesát tisíc římskokatolických věřících a na jejím území se nachází 1 135 sakrálních staveb (kostelů a kaplí).



## UDÁLOSTI ROKU 2009



### **Jmenování nového generálního vikáře**

Biskup Jan Baxant jmenoval nového generálního vikáře litoměřické diecéze. Od 1. ledna 2009 se jím stal P. Mgr. Stanislav Příbyl CSsR, dosavadní farář na Svaté Hoře a provinciál pražské provincie redemptoristů.



### **Tříkrálová sbírka 2009**

Tříkrálová sbírka 2009 probíhala od 4. do 11. ledna 2009. V celé diecézi se podařilo vybrat 1 008 701 korun, poprvé byla překonána částka jeden milion korun. Z výtěžku sbírky byly podpořeny sociální projekty jednotlivých farností a Charit a zařízení Don Bosco Savio Children's House v hlavním městě Mongolska Ulánbátaru, které poskytuje náhradní domov tzv. „dětem ulice“.



### **Setkání biskupa s novináři**

Biskup Jan Baxant zahájil tradici každoročních přátelských setkání se zástupci médií, která pravidelně přinášejí informace o životě v litoměřické diecézi. První ze setkání se konalo v biskupské rezidenci 28. ledna 2009.



## UDÁLOSTI ROKU 2009



### Mše svatá padesát metrů pod zemí

Ve sloupové síni v podzemí bývalé nacistické továrny Richard I. u Litoměřic sloužil 17. února 2009 sekretář litoměřického biskupa R.D. Martin Davídek mši svatou za oběti nacismu.



### Mistrovství světa Liberec 2009

U příležitosti konání mistrovství světa v klasickém lyžování v Liberci (18. 2. – 1. 3. 2009) rozšířily liberecké farnosti nabídku bohoslužeb i o cizojazyčné. Několik bohoslužeb ve světových jazycích tu během šampionátu sloužil také biskup Jan Baxant.



### Setkání biskupa s bohoslovci

V Mezinárodním centru duchovní obnovy v Hejnicích probíhalo ve dnech 27. až 29. března 2009 setkání litoměřického biskupa Jana Baxanta a generálního vikáře Stanislava Přibyla s bohoslovci studujícími za litoměřickou diecézi.



### Setkání prezidentů v Terezíně

Litoměřický biskup Jan Baxant se 30. března 2009 setkal v terezínské Malé pevnosti s prezidentem Státní Izrael Šimonem Peresem a prezidentem České republiky Václavem Klausem. Společně uctili památku více než 35 tisíc Židů, kteří zde zahynuli v průběhu II. světové války.



## UDÁLOSTI ROKU 2009



### **Ekumenické setkání církví**

Dne 31. března 2009 se v biskupské rezidenci v Litoměřicích konalo ekumenické setkání biskupa s představiteli nekatolických církví působících v severních Čechách. Zástupci církví hovořili o pastoračních a evangelizačních možnostech v severočeském regionu a spolupráci. Tato setkání se pravidelně uskutečňují již čtyři desítky let.



### **39. diecézní setkání mládeže**

Ve dnech 3. až 4. dubna 2009 v Litoměřicích probíhalo 39. diecézní setkání mládeže. Účastnilo se jej kolem 350 mladých lidí.



### **Setkání biskupa s vinaři**

U příležitosti 7. ročníku výstavy Vinařské Litoměřice 2009, která se konala ve dnech 17. až 18. dubna 2009, se biskup Jan Baxant setkal ve své biskupské rezidenci s vinaři z Čech, Moravy a zahraničí a požehnal jejich víno.



### **Rekonstrukce Biskupského gymnázia Bohosudov**

V roce 2009 byl zahájen projekt „Rehabilitace areálu Biskupského gymnázia v Krupce-Bohosudově - I. etapa - Dokončení rekonstrukce základní školy“. Za podpory města Krupka se podařilo získat dotaci z Finančních mechanismů EHP/Norsko. Projekt byl zahájen v červenci 2009. Více informací na dalších stránkách této výroční zprávy.



## UDÁLOSTI ROKU 2009



### Významná poutní místa v diecézi

V litoměřické diecézi se nachází řada poutních míst. K nejvýznamnějším z nich, které navštěvují lidé z celé diecéze a jichž se pravidelně účastní také biskup, patří poutě v Bohosudově, Filipově, Hejnicích, Jablonném v Podještědí či Lobendavě – Annabergu.



### Litoměřické varhanní léto 2009

Katedrála sv. Štěpána v Litoměřicích se stala dějištěm již 19. ročníku mezinárodního hudebního festivalu Litoměřické varhanní léto, které každoročně probíhá pod záštitou starosty města a litoměřického biskupa.



### Setkání s obyvateli města u Mariánského sloupu

Biskup Jan Baxant se 11. června 2009 po slavnosti Těla a Krve Páně (Boží Tělo) setkal s obyvateli města u Mariánského sloupu na Mírovém náměstí v Litoměřicích. Spolu s přítomnými kněžími zde povzbudil věřící a vydal své osobní svědectví víry.



### Jáhenské svěcení

Dva bohoslovci, Mgr. Jiří Smolek z litoměřické farnosti a Mgr. Kamil Škoda z farnosti Hodkovice nad Mohelkou, přijali 20. června 2009 v katedrále sv. Štěpána jáhenské svěcení od litoměřického biskupa Jana Baxanta. Jiří Smolek byl povolán k jáhenské službě do Ústí nad Labem, Kamil Škoda do Mladé Boleslavi.



## UDÁLOSTI ROKU 2009



### **Jubilejní setkání mládeže**

V Interdiecézním centru života mládeže Křižovatka v Příchovicích se ve dnech 11. až 16. srpna 2009 konalo 40. diecézní setkání mládeže. Jeho mottem byl citát z prvního listu Petrova „I vy buďte živými kameny, z nichž se staví duchovní dům“. Mezi mládež zavítali a mše svaté zde sloužili také kardinál Miloslav Vlk a litoměřický biskup Jan Baxant.



### **Nové webové stránky biskupství**

Počátkem srpna byly spuštěny nové internetové stránky Biskupství litoměřického - [www.dltm.cz](http://www.dltm.cz). Stránky obsahují základní údaje o diecézi, biskupství a jednotlivých farnostech, v roce 2010 dojde k jejich napojení na elektronický katalog diecéze.



### **První vietnamské řeholní sestry v diecézi**

Křesťanská základní škola Nativity v Křešicích u Děčína si pozvala několik vietnamských řeholních sester, aby pomohly s výchovou a integrací zdejších vietnamských dětí. Sestry řeholního společenství „Lovers of the Cross“ (Milovnice kříže) přicestovaly do Čech 22. srpna 2009.



## UDÁLOSTI ROKU 2009



### **Pouť v Oseku**

Tradiční pouť v Oseku u Duchcova byla ve dnech 15. a 16. srpna 2009 spojena s oslavou 800. výročí svěcení klášterního kostela. Poutní mši zde v den slavnosti Nanebevzetí Panny Marie sloužil litoměřický biskup Jan Baxant. Koncelebranty byli světící biskup drážďansko-míšeňské diecéze Georg Weinhold, opat kláštera P. Bernhard Thebes O.Cist. a další kněží litoměřické diecéze. Slavnosti byla přítomna i abatyše Tereza. V současné době je klášter bez mnišského konventu a o jeho chod se stará český Kruh přátel kláštera Osek.



### **Výročí svěcení**

Dne 27. srpna 2009 uplynulo dvacet let od biskupského svěcení Mons. ThDr. Josefa Koukla. Jeho jmenováním byl obsazen patnáct let uprázdněný biskupský stolec v Litoměřicích.



### **Nový domov pro seniory**

Farní charita Litoměřice provozuje od září 2009 domov pro seniory, který nechalo nově vybudovat město Litoměřice. Výstavba Domova na Dómském pahorku stála 190 milionů korun a má kapacitu 108 míst. Objekt byl slavnostně otevřen 1. října 2009. Za účasti zástupců města, Ústeckého kraje a Parlamentu České republiky jej požehnal biskup Jan Baxant.





## UDÁLOSTI ROKU 2009



### **Pět let od tragické smrti R.D. Kubíčka**

Zádušní mše svatá za R.D. MUDr. Ladislava Kubíčka, kněze zavražděného 11. září 2004 na faře v Třebenicích na Litoměřicku, se v den 5. výročí jeho tragické smrti konala ve farním kostele Narození Panny Marie v Třebenicích i v Kunštátě na Moravě, kde je pohřben. V Kunštátě ji sloužil a modlitbu u hrobu otce Ladislava vedl litoměřický biskup Jan Baxant. Společenství cyrilometodějských poutníků zde pořádalo pěší smírnou pouť.



### **Návštěva papeže Benedikta XVI.**

Ve dnech 26. až 28. září 2009 navštívil Českou republiku papež Benedikt XVI. Během své pastorační návštěvy zavítal do Prahy, Brna a Staré Boleslavi. Na Proboštské louce ve Staré Boleslavi se shromáždilo zhruba padesát tisíc poutníků z domova i zahraničí, z toho bylo na 3,5 tisíce věřících z litoměřické diecéze.



### **Nové středisko pro práci s mládeží**

Salesiánské středisko Štěpána Trochty - dům dětí a mládeže v Teplicích otevřelo 30. září 2009 nové prostory na Luně v Teplicích-Trnovanech. Jeho cílovou skupinou jsou především děti ze sociálně slabých rodin. Středisko v Trnovanech je druhým střediskem v Teplicích provozovaným salesiány. První z nich úspěšně působí již deset let v Proseticích.



## UDÁLOSTI ROKU 2009



### **100. výročí posvěcení kostela v Teplicích-Trnovanech**

Římskokatolická farnost Teplice pořádala 24. října 2009 slavnost ke 100. výročí posvěcení kostela Božského Srdce Páně v Teplicích-Trnovanech. Hlavním celebrantem mše svaté byl litoměřický biskup Jan Baxant. Česko-německé setkání pokračovalo v Dubí, kde byl kostel Panny Marie posvěcen před 103 lety.



### **Obrazy Karla Škréty jsou restaurovány**

Hlavní oltářní obraz Kamenování sv. Štěpána od barokního malíře Karla Škréty staršího (1610-1674) a dva Škrétovy obrazy z bočních oltářů sv. apoštolů Petra a Pavla a sv. Václava z katedrály sv. Štěpána v Litoměřicích byly 10. listopadu 2009 převezeny k restaurátorům, kde budou připravovány pro pražskou výstavu pořádanou u příležitosti 400. výročí malířova narození. Výstava bude probíhat v Praze od listopadu roku 2010 do dubna 2011. Na místě hlavního oltářního obrazu byla instalována jeho fotokopie na plátně a v obou bočních oltářích byla natažena jednobarevná plátna.



### **20. výročí svatořečení Anežky České**

Oslavy 20. výročí svatořečení Anežky České, kterou kanonizoval papež Jan Pavel II. ve Vatikánu 12. listopadu 1989, se konaly v klášteře a kostele Narození Panny Marie v Doksanech ve dnech 13. a 14. listopadu 2009.



## UDÁLOSTI ROKU 2009



### **450. výročí vysvěcení kostela ve Cvikově**

Oslavy 450. výročí vysvěcení kostela sv. Alžběty Uherské ve Cvikově vyvrcholily 17. listopadu 2009 pontifickální mší svatou, kterou v kostele sv. Alžběty celebroidl litoměřický biskup Jan Baxant. Při slavnosti bylo připomenuto 20. výročí tzv. sametové revoluce.



### **Jeden rok biskupské služby Mons. Jana Baxanta**

Dne 22. listopadu 2009 uplynul rok, kdy se stal generální vikář českobudějovické diecéze Jan Baxant v pořadí již dvacátým sídelním biskupem litoměřickým. Diecézním biskupem ho jmenoval papež Benedikt XVI. Biskupské svěcení mu v katedrále sv. Štěpána na Dómském náměstí v Litoměřicích udělil za přítomnosti českých, moravských a zahraničních biskupů kardinál Miloslav Vlk. Spolusvětiteli byli apoštolský nuncius v České republice Diego Causero a českobudějovický sídelní biskup Jiří Paďour OFMCap. Kázání měl olomoucký arcibiskup a metropolita moravský Jan Graubner.



### **20. výročí posvěcení kostela sv. Václava v Mostě**

Dne 9. prosince 2009 uplynulo dvacet let od vysvěcení nového kostela sv. Václava v Mostě. Stejně dlouho působí při tomto kostele chrámový sbor Cantores sancti Venceslai pod vedením Mgr. Markéty Gabrielové. Slavnostní mši zde 13. prosince 2009 při této příležitosti sloužil biskup Jan Baxant.



## UDÁLOSTI ROKU 2009



### Umění české reformace

Originály ze sbírek litoměřické diecéze - Klaudiánova mapa Čech, konvolut Aristotelovy Metafyziky a malovaná oltářní křídla z Roudníků - byly od 16. prosince 2009 vystaveny na Pražském hradě. Klaudiánova mapa, první samostatně tištěná mapa Čech z roku 1518, se zachovala ve své kompletní podobě pouze v jediném výtisku, a to v biskupské knihovně v Litoměřicích. Její originál byl vystaven poprvé. Výstava Umění české reformace probíhala až do dubna 2010.



### Svatojánský večer v katedrále sv. Štěpána

V katedrále sv. Štěpána v Litoměřicích se 27. prosince 2009 konal Svatojánský večer. Zpívaným nešporám ze svátku sv. Jana Evangelisty s žehnáním vína předsedal biskup Jan Baxant. Slavnosti se účastnil apoštolský nuncius v České republice Diego Causero. Na programu byla prezentace nově vydaného CD „Varhany v litoměřické katedrále“ varhaníka Jaroslava Tůmy, varhanní koncert ze skladeb tohoto CD a zazněla Rybova Česká mše vánoční „Hej, Mistře!“ v podání Svatohorského chrámového sboru a orchestru, který řídil Pavel Šmolík a na varhany doprovázel Jaroslav Tůma.



## PASTORACE

Pastorační péčí rozumíme takové jednání s člověkem, ve kterém ho respektujeme v jeho jedinečnosti, přistupujeme k němu z pozice věřících křesťanů, doprovázíme ho v jeho obtížích, nemoci, utrpení či umírání a pomáháme mu k lidsky důstojnému zvládnutí jeho životní situace včetně smrti, a to na jemu dostupné úrovni víry s perspektivou jejího možného rozvoje.

Kodex kanonického práva mluví o pastorační péči v souvislosti s úkolem faráře, který má pod vedením biskupa jako pastýř pečovat o svěřené společenství křesťanů. Nejdůležitějším polem pro pastorační činnost jsou tedy farnosti (srv. kán. 515 a 519). V rámci farní pastorače je hlavním úkolem hlásání Božího slova a udělování svátostí. Kromě toho probíhají nejrůznější pastorační aktivity, zejména péče o děti a mládež, rodiny s dětmi, seniory, nemocné a další. Viz následující data:

V roce 2009 bylo v naší diecézi pokřtěno celkem 1588 dětí (do 1 roku – 1014; 1 – 7 let – 358; 8 – 14 let – 64; nad 14 let 152). Zhruba stejný počet rodičovských párů byl připravován na křest svých dětí, což obnáší přípravu v podobě dvou až tří setkání s duchovním. Dalšími pokřtěnými byli dospělí. Přípravy na tento křest probíhají formou katechumenátu. Trvá zpravidla jeden rok i déle. Na území diecéze došlo k uzavření 204 církevních sňatků, které rovněž vyžadují přípravu.



## KATEGORIÁLNÍ PASTORACE

Kategoriální pastorec zahrnuje péči o jednotlivé skupiny věřících. Prioritou je služba nemocným, ať už v domácnostech nebo v zařízeních. Je zajišťována z farností, na jejichž území se zdravotnické nebo sociální zařízení nachází. Duchovní služba je nabízena nejen pacientům, ale i jejich rodinným příslušníkům, přátelům i personálu.

Mezi další skupiny kategoriální pastorec patří práce kaplanů ve věznicích. Pastoraci mládeže podporuje Diecézní centrum mládeže ve spolupráci s Interdiecézním centrem Křižovatka Pířchovice.

Kaplan pro pastorec vysokoškolařů, inteligence a pro kulturně výchovnou činnost organizuje pastorec zejména pro vysokoškolařky a jejich pedagogy.

Pastorec manželů a rodin zahrnuje přípravu na manželství, programy pro manžele, osamělé maminky s dětmi, poutě rodin apod.

V rámci Katechetického střediska probíhá péče o laiky, jsou organizovány programy pro lektory, akolyty ad.

Součástí farní pastorec je kromě pravidelných bohoslužeb rovněž příprava dětí na první svaté přijímání, dospívající a dospělí se připravují na přijetí svátosti křtu, biřmování a dalších svátostí. V rámci farností probíhá také výuka náboženství.



## DIECÉZNÍ STŘEDISKA A CENTRA

### **Diecézní pastorační centrum**

je pověřeno diecézním biskupem koordinovat pastorační činnost v diecézi. Jde o podporu života farností, vznik a fungování farních a ekonomických rad, podporu činnosti laiků, spolupráci kněží a laiků, zajišťování formace a studia všech, kteří se podílejí na pastorační činnosti. Podporuje voluntariát v diecézi a napomáhá při přípravě dlouhodobého pastoračního plánu diecéze. Zajišťuje komunikaci mezi Kněžskou radou a dalšími složkami diecéze. Zajišťuje informovanost kněží a laiků v oblasti pastore. [www.pastoracni-ltm.cz](http://www.pastoracni-ltm.cz)

### **Diecézní centrum pro mládež (DCM)**

je nástrojem biskupa v oblasti pastore mládeže v diecézi. Poskytuje mu podněty, návrhy a zpětnou vazbu, zprostředkovává živý kontakt mezi biskupem a mládeží diecéze. Podporuje základní společenství mládeže, a to zejména formací a vzděláváním animátorů. Připravuje setkání mládeže na diecézní i celostátní úrovni a pomáhá při organizaci účasti mladých na světových setkáních mládeže se Svatým otcem. DCM je součástí Sekce pro mládež ČBK. DCM se neustále seznamuje se situací mládeže a společnosti, ve které mladí žijí. Snaží se sloužit všem mladým lidem v diecézi modlitbou, zájmem, osobními kontakty a pořádáním různých aktivit. [www.litomerice.signaly.cz](http://www.litomerice.signaly.cz)



## DIECÉZNÍ STŘEDISKA A CENTRA

### **Diecézní katechetické centrum**

je pověřeno biskupem, aby podporovalo katechetickou činnost v diecézi, vzdělávání a formaci katechetů. Má zajišťovat zpětnou vazbu diecéznímu biskupovi a napomáhat k uskutečňování jeho pokynů.

[www.katechet-ltm.webz.cz](http://www.katechet-ltm.webz.cz)

### **Centrum pro rodinu**

jeho náplní je pořádání kursů, přednášek a osvětová činnost v oblasti manželských a předmanželských vztahů.

[www.centrumprorodinu.cz](http://www.centrumprorodinu.cz)

### **Diecézní dům kardinála Trochty (DDKT)**

je centrem církevního dění. Posloužilo jako azyl pro potřebné po povodních, nyní slouží církevním účelům. Sídlí zde diecézní centra, regionální studio Štěpán Radia Proglas a konají se zde setkání kněží i laiků.

[www.webpark.cz/ddkt](http://www.webpark.cz/ddkt)

### **Papežská misijní díla**

podporují misionářskou činnost v misijních částech světa.

[www.misijnidila.cz](http://www.misijnidila.cz)





## KOMUNIKACE

### Internet

Oficiální stránky Biskupství litoměřického slouží k informování veřejnosti nejen o dění v diecézi, ale rovněž o důležitých církevních, společenských či kulturních akcích celorepublikového významu. Na stránkách jsou uvedeny informace o Biskupství litoměřickém, včetně jeho historie, aktuální události, fotogalerie, kalendář akcí, výběr z diářů představitelů diecéze a informace o diecézi, dále kontakty, důležité odkazy apod. [www.dltm.cz](http://www.dltm.cz)

### Elektronický katalog litoměřické diecéze

V roce 2009 započalo Biskupství litoměřické s tvorbou elektronického katalogu litoměřické diecéze. Koncem roku byla spuštěna hlavní aplikace, která je postupně aktualizována. Úplné spuštění aplikace je plánováno na první polovinu roku 2010. Katalog obsahuje veškeré přehledy včetně kontaktů na vikariáty, farnosti, charity, církevní školy zřizované biskupstvím apod.



## KOMUNIKACE

### Časopis Zdislava

Biskupství litoměřické vydává již několik let diecézní časopis pojmenovaný po patronce litoměřické diecéze, svaté Zdislavě. Od září roku 2009, kdy jej připravuje nový tým lidí, má časopis novou podobu. Jeho posláním a cílem je informovat o aktivitách a životě litoměřické diecéze.

[www.dltm.cz/zdislava](http://www.dltm.cz/zdislava)

### Regionální studio Radia Proglas – „Štěpán“

Křesťanská rozhlasová stanice rodinného typu založená na tradičních hodnotách, regionální studio je spoluvůrcem celorepublikového vysílání. Přináší poselství evangelia, zpravodajství z litoměřické diecéze, informuje o dění v křesťanských církvích v tomto regionu.

[www.proglas.cz](http://www.proglas.cz)





## STAVEBNÍ ČINNOST

Historické památky jsou odkazem dávné minulosti, který by měl být zachován i pro generace budoucí. Duch těchto míst je stále živý, nalezneme zde živoucí svědectví staletí dávno minulých hodnot, na které již mnozí téměř zapomněli. Uvědomění si společné odpovědnosti za stav památek, jež jsou dědictvím nás všech, značně přispěje k jejich zachování pro další generace.

Veškerá stavební činnost, která byla na území litoměřické diecéze v roce 2009 realizována, byla možná především díky čerpání finančních prostředků z dotačních titulů.

### Větší stavební akce (prostavěnost nad 1 mil. Kč) v roce 2009:

Farnost	Obec	Zasvěcení	Opravy v r. 2009	Prostavěnost
Přepeře	Přepeře	Farní kostel sv. Jakuba Staršího	Oprava výmalby v interiéru a klobouk kazatelny	3 600 000,-Kč
Biskupství litoměřické	Kadaň	Františkánský klášter	Restaurování nástěnných maleb	1 800 000,-Kč
Brenná	Brenná	Farní kostel sv. Jana Křtitele	Obnova krovu, stropu, krytiny a klemp. prvků	1 200 000,-Kč
Jablonec nad Nisou	Jablonec nad Nisou	Farní kostel Nejsv. Srdce Ježíšova	Oprava obkladu fasády a vstupní schodiště	1 100 000,-Kč



## STAVEBNÍ ČINNOST

### Rehabilitace Biskupského gymnázia v Krupce-Bohosudově I. etapa – Dokončení rekonstrukce základní školy

Cílem projektu, jehož realizace probíhá od července 2009 do konce srpna 2010, je dokončení rekonstrukce a modernizace objektů Základní školy při Biskupském gymnáziu v Krupce-Bohosudově. Rekonstrukcí zdevastovaných prostor části třetího a celého čtvrtého nadzemního podlaží dojde k rozšíření a zkvalitnění zázemí pro realizaci vzdělávacích, výchovných a kulturních aktivit školy.

Stavebním záměrem je uvedení vnitřních prostor budovy základní školy do technického stavu odpovídajícího současnému životnímu standardu, bezpečnostním a hygienickým podmínkám. Plánovanou rehabilitací celého areálu Biskupského gymnázia se rovněž sleduje obnova historických objektů v areálu tak, aby tyto objekty byly přirozeně začleněny do provozu školy a svojí jedinečnou architekturou a historickou hodnotou spoluvytvářely kvalitní prostředí, ve kterém jsou naše děti vzdělávány a kde si utvářejí své životní hodnoty a svůj názor na okolní svět. Investice Norského fondu prostřednictvím Norského finančního mechanismu a finanční podpory od města Krupka, vložená do rekonstrukce historických budov v areálu školy, bude před uživateli škol denně prezentována jako hodnotné kulturní dědictví.





## STAVEBNÍ ČINNOST

### Rehabilitace Biskupského gymnázia v Krupce-Bohosudově I. etapa – Dokončení rekonstrukce základní školy

#### Celkem je rekonstruováno:

- 3. patro: učebna biologie, učebna dramatické výchovy a rétoriky, učebna výtvarné výchovy, všeobecná učebna
- 4. patro: učebna dramatické výchovy, odborná učebna – výuková kuchyně, učebna výtvarné výchovy, učebna pohybové výchovy, učebna informatiky a výpočetní techniky

#### Nositel projektu:

Biskupství litoměřické  
Dómské náměstí 1/1  
412 88 Litoměřice

Projekt je realizován díky grantu z Norského fondu prostřednictvím Norského finančního mechanismu a za podpory města Krupka.



Město  
KRUPKA



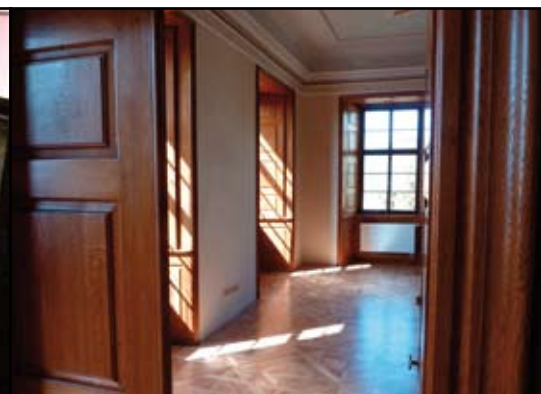
## STAVEBNÍ ČINNOST

### Rekonstrukce biskupské rezidence v Litoměřicích

Cílem rekonstrukce byla úprava prostor nacházejících se v 1. patře západního křídla biskupské rezidence. Jednalo se především o původní privátní obytné prostory, nalézající se na hranici fyzické i morální životnosti.

Předmětné místnosti byly charakteristické dochovanými částmi interiérů, parketovými podlahami, dřevěným obložením a částečně dochovanou původní malbovou výzdobou. Žádná z místností nebyla dosud vytápěna. Ve zcela nevyhovujícím stavu se nacházela elektroinstalace pocházející z přelomu 60. a 70. let minulého století a stejně tak rozvody inženýrských sítí. V důsledku havarijního stavu inženýrských sítí došlo k masivnímu zatékání do konstrukcí přízemních klebeb a poničení ornamentální malířské výzdoby.

Po obnově 1. patra biskupské rezidence budou prostory znovu využívány pro bytové a reprezentační účely. Součástí rekonstrukce byla repase parketových podlah, dřevěného obložení stěn, původních dveří včetně kování, kamenných dveřních portálů, zřízení vytápění, rekonstrukce elektroinstalace a inženýrských sítí. Celkové náklady na rekonstrukci biskupské rezidence, jež bude dokončena v červnu 2010, činí přibližně šest milionů korun. Takto rozsáhlá stavební činnost by nebyla možná bez finanční pomoci státního rozpočtu z kapitoly Ministerstva kultury České republiky.





## STAVEBNÍ ČINNOST

### Rekonstrukce biskupské rezidence v Litoměřicích

Od roku 1655 jsou Litoměřice sídlem biskupství a biskupská rezidence sídelním místem v současné době již 20. litoměřického biskupa. Rezidence byla vystavěna v letech 1683 – 1701 na místě původních budov kapituly z 11. století. Dvoupatrová budova, ve které se nachází kaple sv. Vavřince, je situována čelem k řece a spolu s katedrálou sv. Štěpána tvoří výraznou dominantu města Litoměřice.

### Nositel projektu:

Biskupství litoměřické  
Dómské náměstí 1/1  
412 88 Litoměřice

Projekt je realizován díky grantu Ministerstva kultury ČR.



MINISTERSTVO  
KULTURY



## CÍRKEVNÍ ŠKOLSTVÍ

**Biskupství litoměřické je zřizovatelem těchto církevních školských zařízení:**

- Katolická základní škola majora Rudolfa Háška, Jablonec nad Nisou
- Základní škola při Biskupském gymnáziu Bohosudov
- Biskupské gymnázium Bohosudov
- Gymnázium Varnsdorf

Biskupství litoměřické jakožto zřizovatel sleduje, kontroluje a vyhodnocuje své školy, a to i z hlediska jejich ekonomicko-správní činnosti na základě dodaných ročních výkazů.

Biskupským vikářem pro záležitosti církevního školství a vzdělávání diecéze litoměřické je doc. PhDr. Ing. Miloš Raban, ThD.

Zřizovatel poskytuje v rámci svých možností školám finanční prostředky na rozvoj a vybavení. V roce 2009 např. přispělo částkou 120 tisíc korun Katolické základní škole majora Rudolfa Háška. Rovněž ze získaného grantu z Norského fondu prostřednictvím Norského finančního mechanismu a díky finanční podpoře města Krupka financovalo I. etapu obnovy Biskupského gymnázia Bohosudov a přilehlé základní školy.





## CÍRKEVNÍ ŠKOLSTVÍ

**V roce 2009 navštěvovalo školská zařízení zřizovaná Biskupstvím litoměřickým 854 dětí, žáků a studentů, z toho:**

- Katolická základní škola majora Rudolfa Háška  
107 žáků  
[www.katolickaskola.cz](http://www.katolickaskola.cz)
  
- Základní škola při Biskupském gymnáziu Bohosudov  
215 žáků  
[www.zs-bgb.cz](http://www.zs-bgb.cz)
  
- Biskupské gymnázium Bohosudov  
267 žáků  
[www.biskupske-gymnazium.cz](http://www.biskupske-gymnazium.cz)
  
- Gymnázium Varnsdorf  
265 žáků  
[www.bgv.cz](http://www.bgv.cz)



## CÍRKEVNÍ ŠKOLSTVÍ

V litoměřické diecézi působí další dvě církevní školská zařízení, jež mají jiného zřizovatele než Biskupství litoměřické. Jedná se o Křesťanskou základní školu Nativity v Děčíně, jejímž zřizovatelem je Česká provincie Tovaryšstva Ježíšova, a dále pak Salesiánské středisko Štěpána Trochty – dům dětí a mládeže v Teplicích, jehož zřizovatelem je Salesiánská provincie Praha.

- Křesťanská základní škola Nativity  
32 žáci – v roce 2009 má škola Nativity jeden  
sedmý ročník a dva šesté ročníky  
[www.nativity.cz](http://www.nativity.cz)
- Salesiánské středisko Štěpána Trochty – dům dětí a mládeže  
242 žáci  
[www.teplice.sdb.cz](http://www.teplice.sdb.cz)

Sbírka na katolické školy, vyhlášená v roce 2009, vynesla v litoměřické diecézi 164 379 Kč.



**Charita**  
Česká republika

## CHARITNÍ ČINNOST

### Diecézní charita Litoměřice

Základním posláním Diecézní charity Litoměřice je pomoc lidem v nouzi, která vychází z křesťanských zásad bez ohledu na jeho příslušnost k rase, národnosti, náboženství a státní a politické příslušnosti. Diecézní charitou je realizována celá řada sociálních projektů zaměřených na jednotlivé cílové skupiny potřebných osob. Projekty Diecézní charity Litoměřice jsou rozděleny do těchto základních skupin:

- Charitní ošetřovatelská a pečovatelská služba CHOPS
- Pečovatelská služba a osobní asistence
- Domovy pro seniory
- Azylové domy, noclehárny, nízkoprahová denní centra
- Azylové domy pro matky s dětmi v tísní
- Domy na půl cesty
- Sociální služby pro rodiny s dětmi
- Terénní programy
- Charitní poradny
- Pomoc uprchlíkům a migrantům
- Charitní šatníky
- Ostatní střediska pomoci
- Humanitární pomoc a rozvojová spolupráce

Diecézní charita Litoměřice je samostatnou právnickou osobou a součástí římskokatolické církve. Byla zřízena roku 1991. Diecézní charitě jsou podřízeny oblastní a farní charity v litoměřické diecézi. Některé z nich mají právní subjektivitu, jiné jsou dobrovolnické.

Sídlo Diecézní charity: Dómské náměstí 10, 412 01 Litoměřice  
[www.dchltn.cz](http://www.dchltn.cz)

Prezident: R.D. ICLic. Józef Szeliġa  
Ředitelka: Růžena Kavková



## HOSPODAŘENÍ DIECÉZE

Hlavní zdroj příjmů Biskupství litoměřického tvořily v roce 2009 státní příspěvky, a to zejména dotace poskytované Ministerstvem kultury České republiky (MK ČR) na platy duchovních včetně zdravotního a sociálního pojištění (odbor církví MK ČR), a dotace přijaté jednotlivými farnostmi především na opravy kulturních památek. Důležitými zdroji financování dále byly výnosy z nájemného, dary a sbírky.

Dle průměrného přepočteného stavu bylo v roce 2009 placeno Biskupstvem litoměřickým 253,45 duchovních. Platy těchto zaměstnanců společně s náklady na opravy a se spotřebou energií a služeb představovaly v daném roce hlavní výdaje litoměřického biskupství.

### Přehled nejvýznamnějších výnosů/příjmů v roce 2009

Výnosy/příjmy v tis.	Biskupství litoměřické	Farnosti, kapitula
Dotace	78859	29520
Příjmy z nájmu	1075	7862
Dary, příspěvky, sbírky	18189	28121
Prodej dlouhodobého majetku	501	7910
Ostatní příjmy	24830	9675

Náklady/výdaje v tis.	Biskupství litoměřické	Farnosti, kapitula
Mzdové náklady	53481	1482
Náklady na zdr. a soc. pojištění	16799	574
Režijní a bohoslužebný materiál	18004	14486
Opravy a údržba majetku	4800	69948
Dary a příspěvky	9671	1827
Daně a odvody	3839	1852
Ostatní	25478	8649



## PODĚKOVÁNÍ

Naše poděkování patří všem, kteří se podílejí na zajištění provozu Biskupství litoměřického i celé diecéze, tedy zaměstnancům biskupství, ale především kněžím a také laikům. Všem, kteří ve svých farnostech aktivně pomáhají duchovním správcům, jsou jim oporou a podílejí se na životě farnosti.

Naše poděkování patří i nemocným a starým lidem, i všem ostatním, kteří pomáhají svými modlitbami a obětmi. Trpělivé snášení jejich nemoci a trápení je pro nás povzbuzením a zároveň vyjádřením sounáležitosti s místní církví.

V neposlední řadě naše poděkování patří všem sponzorům a dárcům, kteří přispívají finančně a bez jejichž pomoci by se mnoho dobrého nemohlo vykonat.

Děkujeme rovněž všem novinářům, kteří o naší činnosti v diecézi objektivně informují.



Výroční zpráva Biskupství litoměřického 2009  
Text: kolektiv autorů, fotografie: archív Biskupství litoměřického, Miroslav Zelenka, grafická úprava: Miroslav Zelenka  
© Biskupství litoměřické